

Smardzewice, 27.03.2025r.  
(miejscowość i data)

Zespół Lokalnej Współpracy  
w Nadleśnictwie Smardzewice

n0617



**Regionalna Dyrekcja Lasów Państwowych  
w Łodzi**  
[rdlp@lodz.lasy.gov.pl](mailto:rdlp@lodz.lasy.gov.pl)

W oparciu o zapisy zawarte w § 8 ust. 4 Instrukcji Urządzania Lasu, Zespół Lokalnej Współpracy w Nadleśnictwie Smardzewice (ZLW), przedstawia Dyrektorowi RDLP w Łodzi, pisemną opinię do omówionych na Naradzie Urzędzeniowej do projektu Planu Urządzenia Lasu dla Nadleśnictwa Smardzewice na lata 2027-2036 (PUL), zagadnień w zakresie:

- 1) przedstawionych założeń do projektu planu urządzenia lasu, do których ZLW nie wnosi uwag;
- 2) propozycji wyróżnienia obszarów o szczególnym znaczeniu dla lokalnej społeczności, do lokalizacji których ZLW nie wnosi uwag;
- 3) potrzeb z zakresie zagospodarowania turystycznego, do których ZLW nie wnosi uwag.

Jednocześnie ZLW rekomenduje przedłożone propozycje lasów społecznych (9 szt.).

Za Zespół Lokalnej Współpracy

*Jołcia Kabas*

(imię i nazwisko)

Przewodniczący Prezydium Zespołu Lokalnej Współpracy

*Magdalena Syprowe*  
*Grzegorz Szlachetko*  
*Michał Kamiński*  
*Sebastian Rębil*

*Stachowski A.*  
*Cenpe Kowalski*  
*Anna Rębil*

W załączeniu:

- 1) Propozycje zaliczenia obszarów do lasów społecznych (9 szt.).



Touhons Mo. 27.03.2025

Wójt Gminy Touhons Moledu zgłone  
propozycje objęcia nieruchomości terenów  
jego łony spierane.

Zamierzone lasy wzdłuż Zalewu Sulejowskiego  
od miejscowości Sierdhenice przez Tręsk  
i Kacelnów do granicy gminy Touhons Moledu  
są to tereny często użytkowane  
przez turystów odpoczywających nad Zalewem  
Sulejowskim.

Proponuje zamierzone kłosem pierwszym  
na podstawie niniejszego zgłoszenia.

Z up. Wójta  
Ryszard Kuciel





# Tomaszów Mazowiecki - System Informacji Przestrzennej

skala 1 : 20000



Snarhance 27.03.2025.

Zgioram proporycy ob'ecy lorum  
spācaym:

- ob'ecy 125 lorum zel'saeh (ca'osc')
- pāndionu-uchodney' cys'a ob'ecy 124  
lorum zel'saeh

Pmedionu proporycy sp lorum cysb  
uch'st'covaym p'm m'entac'ion  
m'oste Sulej'ōn Colitym t'ugst'lye  
specerene / onoz t'ugst'ōn

m'entac'ion Sulej'm  
Onze k'ont'e

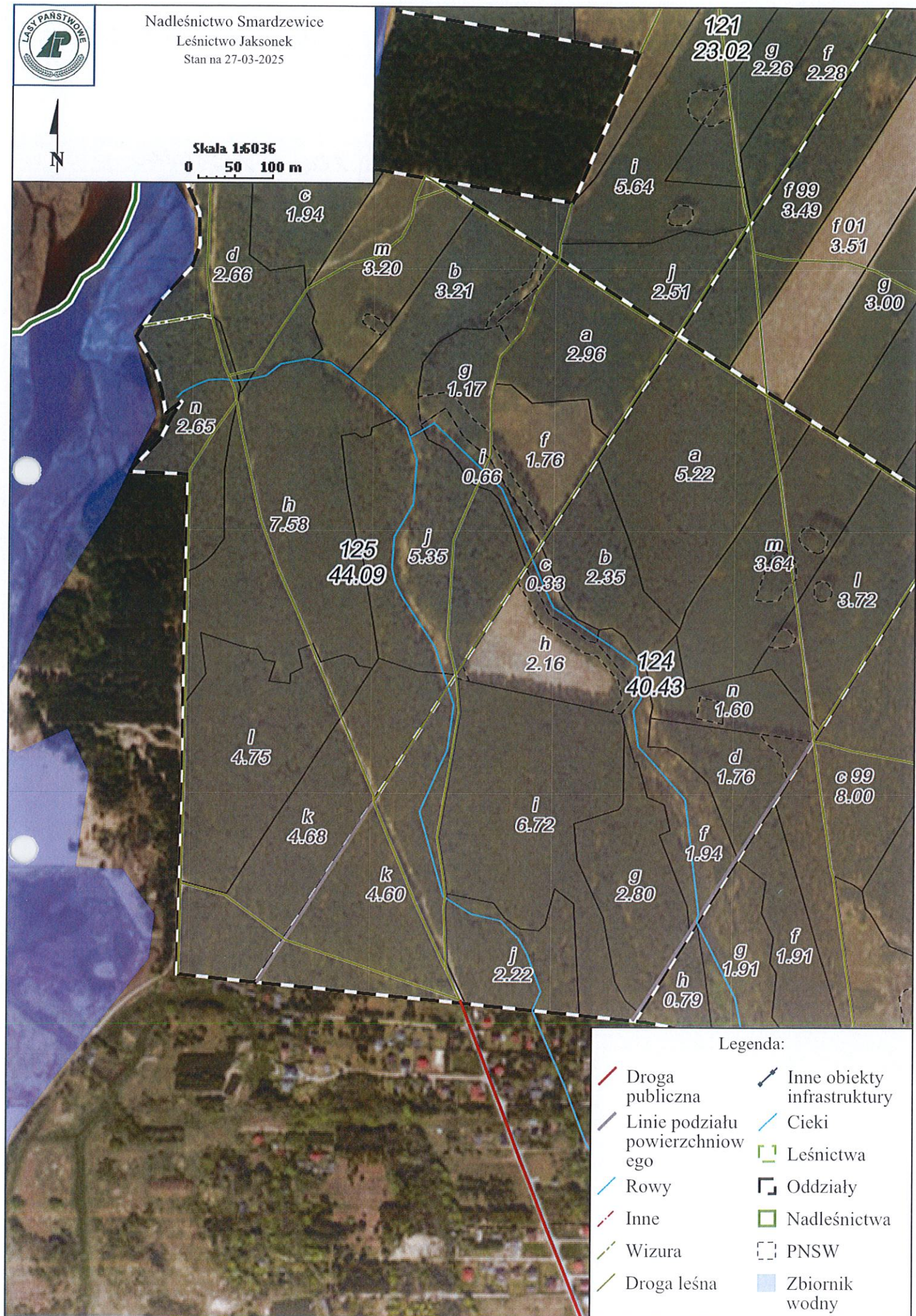




Nadleśnictwo Smardzewice  
Leśnictwo Jaksonek  
Stan na 27-03-2025



Skala 1:6036  
0 50 100 m



Legenda:

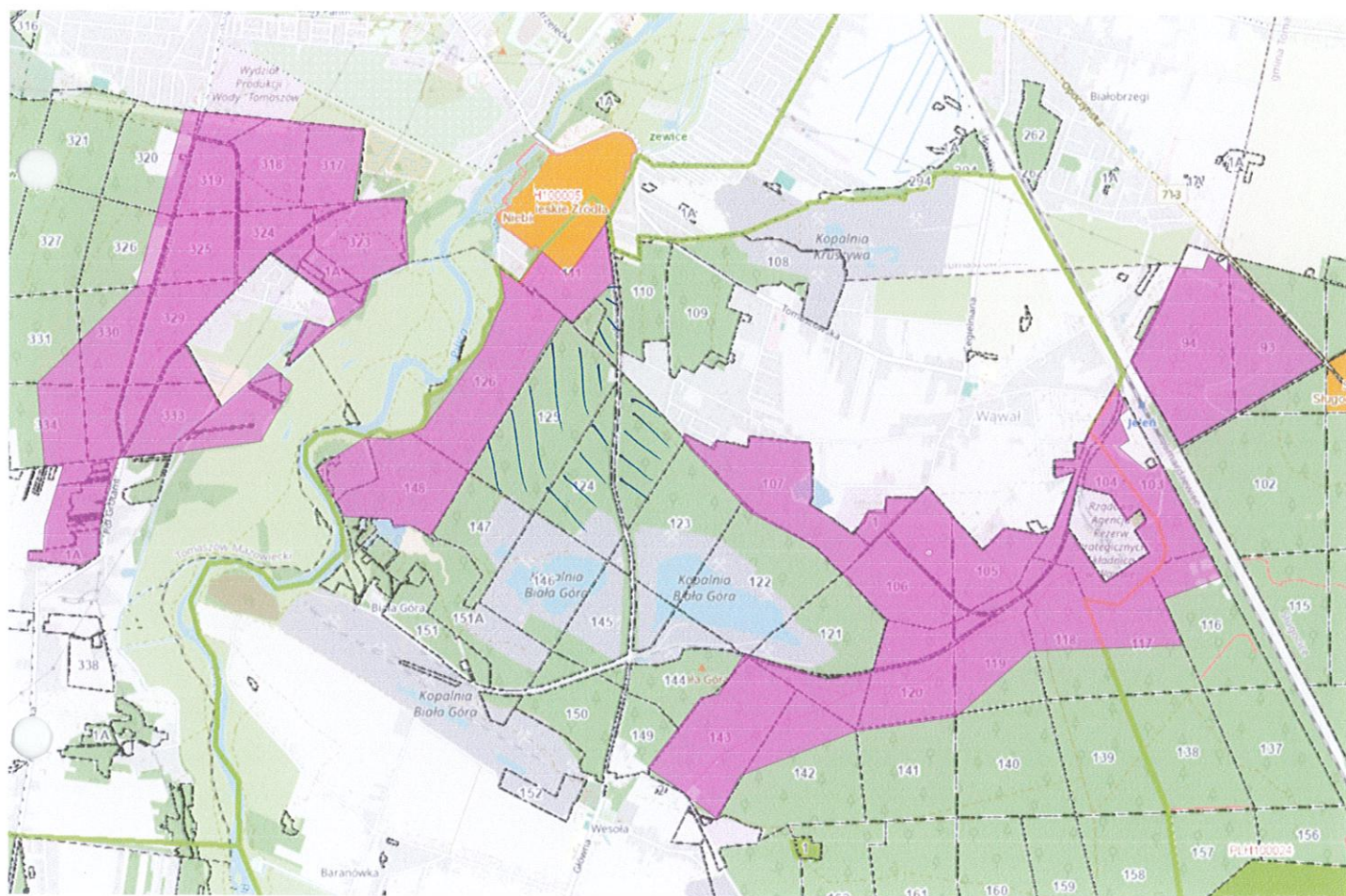
- |                                 |                             |
|---------------------------------|-----------------------------|
| Droga publiczna                 | Inne obiekty infrastruktury |
| Linie podziału powierzchniowego | Cieki                       |
| Rowy                            | Leśnictwa                   |
| Inne                            | Oddziały                    |
| Wizura                          | Nadleśnictwa                |
| Droga leśna                     | PNSW                        |
|                                 | Zbiornik wodny              |



Anna Papuś  
OT PTSM  
w Piotrkowie Tryb.

27.03.25 r. Toumhou May

zgodzenie  
terenu i planu zarysu spotkań



Wnioskuje prośbę o uwzględnienie terenów  
2 oddziałem lasowym (124, 125, 126) jako lasy celem  
spokoju. Tereny tych oddziałów są miejscem  
odpoczynku dla mieszkańców miasta, odbywają się  
imprezy kulturalne (rajdy) dla dzieci i młodzieży.  
oraz zajęcia terenowe.

Alice Payson

**Od:** srodowisko@powiat-tomaszowski.pl  
**Wysłano:** czwartek, 27 marca 2025 09:28  
**Do:** 'Kamil Śmiechowski Nadleśnictwo Smardzewice'; Adam Grabowski; Adam Zajączkowski; Agata Łakomska; Anna Pająk; Beata Stańczyk; Cezary Szadkowski; Hubert Rogala; Kamila Ciupa; Krzysztof Juszczyk; Ksawery Zdzisław Skąpski; Magdalena Sepkowska; Przemysław Sionkowski; Szymon Kielan; Szymon Panfil; Tadeusz Wójcik; Tomasz Jędrzejczyk; Tomasz Małocha; Wiktor Wójcik  
**Temat:** lasy społeczne

Witam.

Starostwo Tomaszów zgłasza następujące propozycje lasów społecznych:

- las sąsiadujący wzdłuż ścieżki rowerowej od Zakładu Wodociągów i Kanalizacji Sp. Z o.o. w Łodzi ul. Jana Pawła II 45 w Tomaszowie Maz./Ośrodka Rehabilitacji Dzieci Niepełnosprawnych w Tomaszowie Maz. ul.. Jana Pawła II 64/66 do Grot Nagórzyckich,

- las wzdłuż Zalewu Sulejowskiego od Centrum Konferencyjno- Rekreacyjnego MOLO do wsi Karolinów,  
'as wzdłuż drogi od leśniczówki/parkingu do Ośrodka Hodowli Żubrów.

Proponuje się aby w tych obszarach było udostępnionych więcej miejsc turystycznych jak ścieżki edukacyjnej, rowerowe, miejsca wypoczynku.

Lidia Kabat  
Naczelnik Wydziału Ochrony Środowiska,  
Rolnictwa i Leśnictwa  
Starostwo Powiatowe w Tomaszowie Maz.  
ul. Św. Antoniego 41, 97-200 Tomaszów Maz.  
044 7242750 wew. 206  
[srodowisko@powiat-tomaszowski.pl](mailto:srodowisko@powiat-tomaszowski.pl)

Administratorem danych osobowych jest Starosta Tomaszowski.

Dane przetwarzane są w celu realizacji określonych ustawami zadań publicznych.

Masz prawo do dostępu, sprostowania, ograniczenia przetwarzania danych.

Więcej informacji znajdziesz na stronie <http://bip.powiat-tomaszowski.pl> w zakładce Ochrona Danych Osobowych

**Od:** Roman Nowacki <roman.nowacki@artofliving.pl>  
**Wysłano:** niedziela, 23 marca 2025 19:03  
**Do:** srodowisko@powiat-tomaszowski.pl  
**Temat:** Taraska - wniosek o lasy społeczne  
**Załączniki:** Pismo do Zespół Lokalnej Współpracy 2025-03-20.pdf

Pani Lidko,  
wniosek, o którym rozmawialiśmy podczas narady w Smardzewicach w załączniku. Gdyby Pani miała jakieś sugestie, to mogę poprawić.

Pozdrawiam  
Roman Nowacki  
tel. 664 132 932



Taraska, dnia 20 marca 2025 r.

Fundacja Art of Living Polska  
Centrum Promocji Zdrowia TARASKA  
Taraska 19A, 26-337 Aleksandrów

Pani Lidia Kabat  
Przewodnicząca ZESPOŁU LOKALNEJ WSPÓŁPRACY  
przy Nadleśnictwie Smardzewice

## WNIOSEK

Szanowna Pani Przewodnicząca,  
W imieniu Fundacji Art of Living Polska, będącej właścicielem Centrum Promocji Zdrowia TARASKA położonego na terenie Sulejowskiego Parku Krajobrazowego, w bezpośrednim sąsiedztwie Rezerwatu Ścisłego "Jaksonek", wnioskuję o uwzględnienie lasów otaczających nasz ośrodek jako **LASÓW ISTOTNYCH SPOŁECZNIE** w Planie Urządzenia Lasu dla Nadleśnictwa Smardzewice na lata 2027–2037.

W szczególności wnosimy o objęcie taką kwalifikacją i pozostawienie w stanie nienaruszonym, bez pozyskiwania drewna, następujących działek ewidencyjnych: **185/1, 185/2, 192/1, 192/2, 174, 186/5, 186/3, 193, 191/3, 191/2, 111, 116/5, 110/3, 190, 189**. Działki te stanowią najbliższe otoczenie naszego ośrodka i są integralną częścią doświadczenia uczestników naszych programów.

Centrum Promocji Zdrowia TARASKA jest miejscem o wyjątkowym znaczeniu rekreacyjnym i prozdrowotnym. Niemal w **każdym tygodniu w roku** odbywają się tu **warsztaty** z zakresu profilaktyki zdrowia w oparciu o Ajurwedę, programy rozwoju osobistego, kursy jogi, technik oddechowych i medytacyjnych oraz pobyty wypoczynkowe dla dzieci, młodzieży i dorosłych. Szczegółowy opis działalności można znaleźć na stronie internetowej: <https://centrumtaraska.pl>.

Nasz ośrodek można określić mianem międzynarodowej wizytówki regionu. Rocznie z naszej oferty korzysta około **1500 uczestników** nie tylko z Polski ale z **całego świata**. Bliskość natury oraz bezpośredni kontakt z lasem mają fundamentalne znaczenie dla naszych programów i dobrostanu uczestników. W związku z tym, wszelka ingerencja w drzewostan wokół ośrodka, w szczególności pozyskiwanie drewna, znacząco obniży wartość krajobrazową i terapeutyczną tego miejsca.

Podczas mojego udziału w **Naradzie Urzędzeniowej** w dniu 13 marca 2025 roku, zgłosiłem powyższą prośbę ustnie. W ramach dalszych konsultacji, temat ten omawiałem również z Panem **Zbigniewem Kołodzkim** z Zespołu Nadpiliczych Parków Krajobrazowych oraz z Panią **Ewelina Śludak** z Regionalnej Dyrekcji Ochrony Środowiska w Łodzi. Oboje uznali zasadność i wagę naszej inicjatywy.

Mamy nadzieję, że Zespół Lokalnej Współpracy przychyli się do naszej prośby, przyczyniając się tym samym do zachowania naturalnego charakteru i szczególnej wartości społecznej otaczających nasz ośrodek lasów.

Z poważaniem



Roman Nowacki  
prezes zarządu

**Od:** przyroda@muzeumtomaszow.pl  
**Wysłano:** wtorek, 25 marca 2025 13:30  
**Do:** srodowisko@powiat-tomaszowski.pl  
**Temat:** propozycja

Dzień dobry,

proponujemy zaliczyć do lasów społecznych fragment ciągnący się wzdłuż drogi leśnej od ul. Jana Pawła II przez oddziały 333, 334, 335. Fragment ten obejmuje dolinkę znikającego (efemerycznego) cieku wodnego wypływającego z torfowiska niskiego - użytku ekologicznego położonego w oddziałach 335 i 336. Jest to ciekawy przykład zjawiska związanego z budową geologiczną Tomaszowa i okolic.

Pozdrawiam serdecznie  
Magdalena Sepkowska  
Muzeum w Tomaszowie Mazowieckim

--

Klauzula poufności i ochrony danych

Niniejsza wiadomość może zawierać informacje poufne, w tym informacje stanowiące tajemnicę przedsiębiorstwa. Jeśli nie są Państwo właściwym adresatem lub otrzymali Państwo tę wiadomość przez pomyłkę, prosimy niezwłocznie powiadomić nadawcę i usunąć otrzymaną wiadomość. W takim przypadku ujawnienie, kopiowanie i posługiwanie się treścią wiadomości jest zabronione i może być objęte sankcjami przewidzianymi prawem.

This message may contain confidential information, including trade secrets. If you are not the intended recipient or if you have received this message in error, please promptly notify the sender and delete this message. Any unauthorised disclosure, copying, and use of the content of this message is prohibited and may entail sanctions provided for by law.



**srodowisko@powiat-tomaszowski.pl**

---

**Od:** Zbigniew Kołodzki <z.koludzki@parkilodzkie.pl>  
**Wysłano:** piątek, 21 marca 2025 13:11  
**Do:** srodowisko@powiat-tomaszowski.pl  
**Temat:** Lasy społeczne Taraska, Woda rez.Czarny Ług  
**Załączniki:** Rez, Czarny Ług Hydrologia .docx; Uwagi Smardzewice Ls społeczne Taraska .docx

Witam przesyłam to o czym rozmawialiśmy.

--  
Pozdrawiam,



**Zbigniew Kołodzki**

ZPKWL - Oddział Nadpilicznych Parków Krajobrazowych  
ul. Piotrkowska 106, 97-310 Moszczenica, tel. (44) 616 82 25  
www: <https://npk.parkilodzkie.pl>

**Zespołu Lokalnej Współpracy w Nadleśnictwie Smardzewice składa zapytanie i wniosek dotyczący gospodarowania wodą.**

Zmiany klimatyczne niosą duże zakłócenia związane z dostępnością wody. Mamy coraz częstsze susze spowodowane: brakiem śniegu, małymi opadami wiosną, a z drugiej strony okresowymi nadmiernymi opadami latem. W wieloleciu częściej występuje niedobór niż nadmiar wody. Dla zachowania nadwyżki wody należy ją zatrzymywać w glebie.

W związku z tym nasze **zapytanie:**

Czy na terenie Nadleśnictwa Smardzewice istnieje Plan Gospodarowania Wodą?.

Czy są wypracowane sposoby w teorii i praktyce zatrzymywania wody.?

**Wniosek**

Powiększenie obszaru lasu nieużytkowanego (bez zrębu zupełnego) wokół rezerwatu Czarny Ług i dwu torfowych użytków ekologicznych w oddziale 373 b, h, g, c, tak jak przebiega siedlisko „bór wilgotny” mapa siedlisk leśnych (załącznik).

Przeanalizowanie, odpływu wody i możliwość zainstalowania zastawek, z rejonu rezerwatu Czarny Ług i 2 użytków ekologicznych. Rów z rezerwatu na północy i rów główny ma spadek ze wschodu na zachód w kierunku miejscowości Młoszówek.

Załącznik:

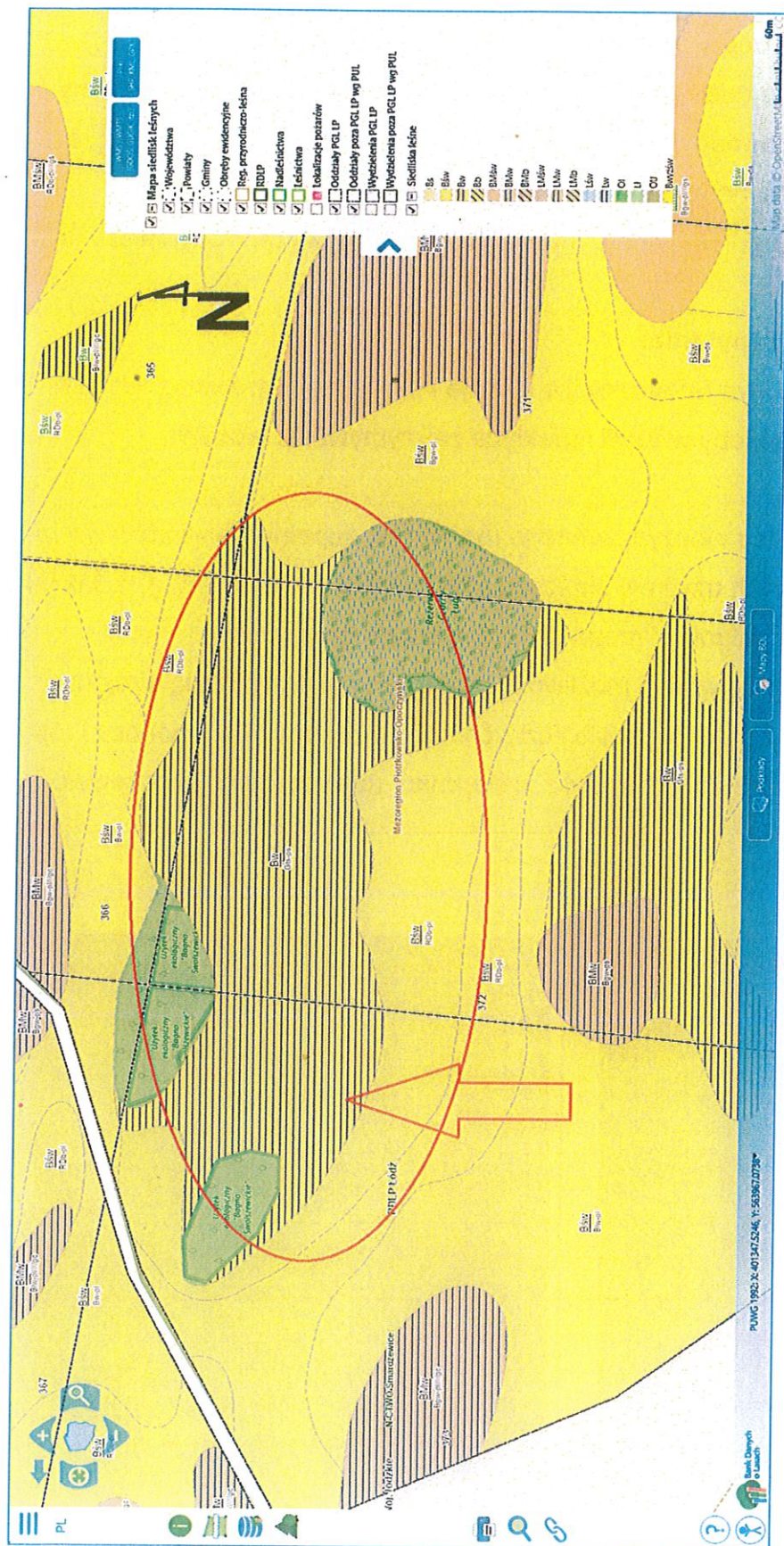


Fot.1. Rów odprowadzający wodę z rezerwatu.



Fot.2. Rów główny odprowadzający wodę ze wschodu na zachód w kierunku miejscowości Młoszówek.





Ryc. 1. Mapa siedlisk leśnych z zaznaczonym obszarem o ograniczonym użytkowaniu Źródło BDL

## **Wniosek o utworzenie „Lasu Społecznego” w rejonie ośrodka Centrum Promocji Zdrowia w m. Taraska gm. Sulejów.**

Ośrodek w Tarasce gromadzi w ciągu roku duże grono użytkowników.

W miejscu tym prowadzone są różnego typu zajęcia grupowe i indywidualne, jednodniowe i wielodniowe min. kursy, konferencje, kolonie, festiwale, spotkania z mistrzami zajmującymi się szeroko pojętą promocją zdrowia.

Gro tych imprez ma międzynarodowy udział uczestników.

W trakcie pobytu uczestnicy korzystają z walorów leśno klimatycznych tego miejsca poprzez: spacer, biegi rekreacyjne, wycieczki leśno edukacyjne, duchowe i kontemplacyjne medytacje.

Szczególnie atrakcyjne są spacer, starym zadrzewieniem od ośrodka w dolinę rzeki Pilicy, Czarnej.

W związku z powyższym, kierownictwo ośrodka za pośrednictwem Zespołu Lokalnej Współpracy w Nadleśnictwie Smardzewice składa wniosek o modyfikację użytkowania lasu w otoczeniu ośrodka (bez zrębów zupełnych) i uznanie obszaru jako Lasu Społecznego.

Proponowany obszar do uznania jako Las Społeczny to tereny położone w Nadleśnictwie Smardzewice, Leśnictwo Taraska oddziały leśne z borem mieszanym świeżym i borem świeżym: 185 a, c, 191 a, b, 192 d, f. Drzewostan tworzy sosna w wieku od 70 do 95 lat z bogatym podszytem i runem.

Załączniki: mapa, fotografie,





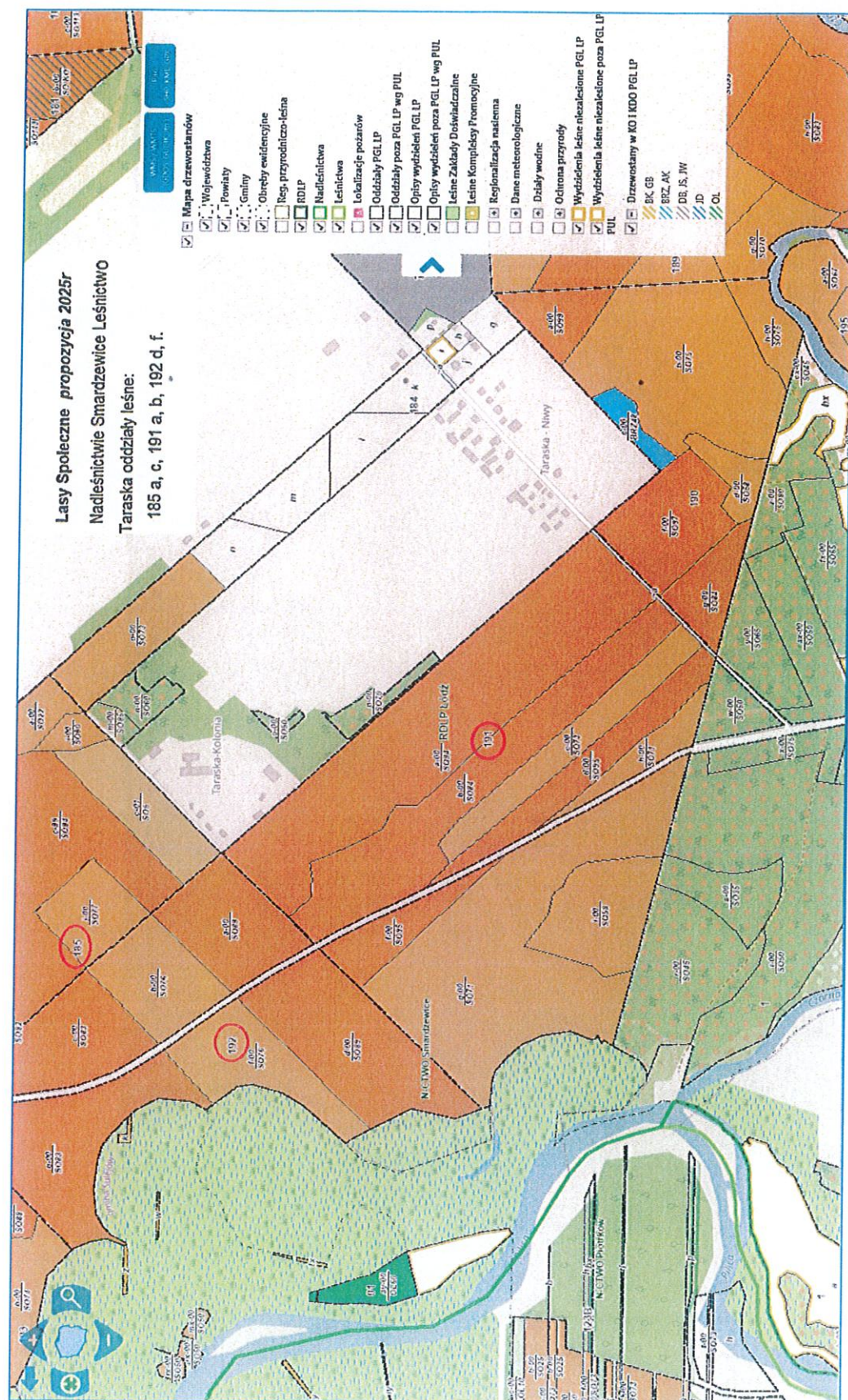
Fot.1,2. Lasy społeczne - propozycja. Leśnictwo Taraska oddziały leśne z borem mieszanym świeżym i borem świeżym: 185 a, c, 191 a, b, 192 d, f. Fot. Z. Kołodzki



The map displays a detailed view of forest land parcels in Smardzewice. Key features include:

- Parcel 185:** A red-outlined parcel located near the center-left of the map.
- Parcel 191:** A red-outlined parcel located near the center-right of the map.
- Parcel 192:** A red-outlined parcel located near the bottom-center of the map.
- Geographical Features:** The map shows several rivers (e.g., "Rzeka Sulejka", "Rzeka Czerwona") and roads (e.g., "Droga 01", "Droga 02").
- Other Labels:** Various other labels are present, such as "Taraska", "N-CTWO Smardzewice", "Komorniki Bieleckie", and "ROL P Łódź".
- Legend:** A legend box in the top right corner provides information about the map's purpose and scale.





Ryc. 1,2. Lasy społeczne - propozycja. Leśnictwo Taraska oddziały leśne z borem mieszanym świeżym i borem świeżym: 185 a, c, 191 a, b, 192 d, f. Mapa BDL.

**Od:** GoLas <bloggolasa@gmail.com>  
**Wysłano:** środa, 19 marca 2025 11:47  
**Do:** srodowisko@powiat-tomaszowski.pl  
**Temat:** LASY SPOŁECZNE  
**Załączniki:** PROPOZYCJE\_LS\_DO\_ZLW.pdf; mapa\_PROPOZYCJE\_LS.png;  
lasy\_spoeczne\_mapa1.jpg

Dzień dobry, Pani Lidio w załączniku propozycje które prosiłabym uwzględnić przez Zespół Lokalnej Współpracy w rozmowach z Nadleśnictwem.

Pozdrawiam Serdecznie  
Kalina Sokół



Kalina Sokół

Wąwał, 19.03.2025

518 057 565

## ZESPÓŁ LOKALNEJ WSÓŁPRACY

### ZGŁOSZENIE

#### TERENÓW JAKO LASÓW CENNYCH SPOŁECZNIE

Wnioskuje z prośbą o uwzględnienie niżej opisanych terenów w omówieniu jakie ZLW ma dostarczyć Nadleśnictwu jako materiał do wyznaczenia Lasów Społecznych.

Nie odniosę się do terenów zaproponowanych przez Nadleśnictwo, ale skupię się na wniesieniu nowych, dodatkowych propozycji.

Miejsca te zostały zaproponowane w dyskusji jaką podjęłam na portalu społecznościowym z zainteresowanymi mieszkańcami związanymi ze *Stowarzyszeniem Mój Tomaszów* oraz *Stowarzyszeniem Nasz Wąwał*.

#### NAD STRUMYKIEM ( WYDZIELENIA 103 i 104 )

Woda „Strumyka” czyli rzeki *Ginącej* zbiera się w rezerwacie Jeleń oraz w okolicach Ośrodka Hodowli Żubrów, a kończy słynną „Przepaścią”. Miejsca wzdłuż strumyka są dla mieszkańców charakterystyczne i wyjątkowe. Bór mieszany jaki wzdłuż niego mieliśmy (przed wycinką) na wzniesieniach, tworzył tereny o dużej wartości krajobrazowej. Zastosowana tutaj rębnia oraz zmieszanie wierzchniej warstwy gleby wraz z tym co na niej rosło a także rozjeżdżanie przy tym ciężkim sprzętem koryta strumienia, oburzyło i rozżaliło mieszkańców Wąwału. Część

terenu jest już w trakcie odnowienia. Ze względu na krajobrazową wyjątkowość miejsca proponujemy zgodnie z charakterem boru i warunkami glebowymi by wprowadzić dęby buki, jodły, świerki a także jawory, olszę czarną czy jesiony aby uzyskać drzewostan o możliwie dużym stopniu zmieszania w formie drobnokępowej, oraz aby nie usuwać pozostawionych starych drzew.

Liczymy że miejsce odzyska swój dawny urok. Niezmiennie pozostaje trasą i celem dla spacerujących mieszkańców. Od pokoleń, zimą, dzieci korzystają z ukształtowania terenu do zjazdów na sankach, a młodzież spędza czas w otoczeniu natury. Przed ogrodzeniem w związku z walką z ASF, ścieżka, o górskim charakterze, była atrakcyjna dla rowerzystów i tworzyła połączenie między rejonami miejscowości Wąwał.

### **LEŚNA DROGA JELEŃ - SMARDZEWICE**

Kiedy dyskusja dotyczy miejsc regularnie i licznie odwiedzanych przez: całe rodziny w ramach wycieczek rowerowych, grupy uprawiające nordic-walking, matki z dziećmi w wózkach, niedzielnych spacerowiczów, sezonowo grzybiarzy, osoby uprawiające jogging, a nawet sportowców z Ośrodka w Spale, oraz „przyjezdnych” to bez wątpienia mowa o terenach o podwyższonej funkcji społecznej. Nowa Instrukcja Hodowli Lasu posiada zapis odpowiadający na potrzebę zachowania lasu wzdłuż ścieżek i tras, jednak lokalna społeczność po dyskusji uznaje to jako niedostateczne sformułowanie dla zagwarantowania oczekiwanego rezultatu. Teren wzdłuż drogi leśnej prowadzącej z Jelenia do Smardzewic obok magazynów ARM i wzdłuż torów łączących kopalnię BG ze stacją kolejową Jeleń traci na swoim uroku w wyniku agresywnej, intensywnej wycinki. Ze względu na połączenie do Spały i Zalewu Sulejowskiego region ma duży potencjał turystyczny.

Zdajemy sobie sprawę, że tamtejsze drzewa osiągnęły wiek dojrzałości rębnej, dlatego w ramach kompromisu gospodarczo rekreacyjnego proponujemy ograniczenie do rębów służących wyłącznie bezpiecznemu użytkowaniu drogi i ochronie przeciwpożarowej na obszarze pasów lasu szerokości 100m po obu stronach drogi. Proponujemy wzdłuż drogi utworzyć trasę krajobrazową, poprzez różnicowanie wiekowe i gatunkowe realizowane w kolejnych wieloletnich planach. Dla rejonów oddalonych od drogi sugerujemy stosowanie rębni złożonych (z naciskiem na rębnie stopniowe (IV) i odbudowę ekosystemu). Z jeszcze większą delikatnością należy potraktować ścieżki prowadzące do Ośrodka Hodowli Żubrów. To ze względu na atrakcję turystyczną jaką po wznowieniu hodowli będzie ponownie to miejsce oraz



ze względu na otulinę terenu należącego do Parku Narodowego – będzie wizytówka Nadleśnictwa Smardzewice. Ośrodek Hodowli Żubrów jest punktem, który odwiedzają ludzie z i z poza kraju, o tym miejscu wspomina się w każdej broszurze promującej atrakcje regionu. Poza znaczeniem historycznym i przyrodniczym ma więc duży potencjał turystyczny. Nie bez powodu właśnie tędy wiodą trasy piesze i ścieżki rowerowe w tym Transeuropejska Magistrała Rowerowa. A więc od tego miejsca oczekuje się że będzie pięknie, a „piękny las” zgodny z wyobrażeniem społecznym oznacza magiczny urok, przestrzeń dziką a zarazem zadbaną. Sztuką jest, i wymaga wyczucia, dozowanie ingerencji tak, by taki efekt osiągnąć. Od strony technicznej może to oznaczać cięcia selektywne i ochronę naturalnych procesów.

## **WĄWAŁ**

Lasy od miejscowości Wąwał do wspomnianej wyżej drogi są przecięte ścieżkami dojścia do tej drogi, terenami od pokoleń użytkowanymi w celu zbioru owoców runa leśnego, lokalizacją punktów kultu religijnego, najbliższym sąsiedztwem miejscowości. Charakter tych obszarów w wyniku gospodarki leśnej oddala się od społecznej wizji, dlatego ważnym jest dla lokalnej społeczności aby podejmowane w jego obszarze prace nie zmieniały wielopoziomowych lasów, ze starodrzewiem, o bogatym składzie gatunkowym w monotypowe pola uprawne, a te już istniejące stopniowo przekształcone zostały w lasy zróżnicowane gatunkowo i wiekowo.

Oczekujemy odbudowy ekosystemów zgodnie z możliwościami siedliska, oraz ograniczenia prac do zabezpieczających, przeciwpożarowych, pielęgnujących.

## **BUNKRY JELEŃ**

Jeleń słynie z bunkrów, ten relikw historyi jest chętnie odwiedzany zarówno jako cel spacerów i eksploracji przez pasjonatów historii. Uważamy że obiekt zasługuje na powstrzymanie się od dużopowierzchniowych wycinek, gęste leśne otoczenie jest właściwe dla celu jego lokalizacji.

## JÓZEFÓW, GROTY NAGÓRZYCKIE

Przy Grotach od strony ul. Jana Pawła II jest okazały starolas. Przebija się wśród głosów osób zainteresowanych, których opinię miałam możliwość poznać, troska o ponad 150-letnie sosny, w oddziałach 333l, 33 f, 333k.

Ze względu na turystyczne użytkowanie tych terenów, należy zachować jego majestatyczny wizerunek. Należy rozważyć objęcie terenu najbliższego Pomnikowi Przyrody jakim są Groty, ochroną w formie Parku Krajobrazowego.

Ze względów krajobrazowych oraz zabezpieczenia konstrukcji grot należy pozostawić las nad jaskinią oraz w jej otoczeniu naturalnym procesom, i ograniczeniu zabiegów przy zachowaniu praktyk eliminacji zagrożeń dla turystów.

Statystycznie najczęściej wspomniany przez uczestniczących w zainicjowanej przeze mnie dyskusji był Las od Niebieskich Źródeł do Kopalni Biała Góra ze szczególnym uwzględnieniem terenu pomiędzy ul. Józefowską a Działkową od Niebieskich Źródeł do Grot Nagórzyckich. Ulicą Działkową prowadzi bardzo popularna Ścieżka rowerowa im. Zygmunta Goliata wokół Zbiornika Sulejowskiego. Lasy przy Józefowskiej, Działkowej do Grot Nagórzyckich. Są chętnie, licznie i często odwiedzane przez turystów i mieszkańców przybywających tutaj jeździć na rolkach, biegać, spacerować z psem.

Równie istotnym jest las od ul. Jana Pawła II do miejscowości Józefów. W zagospodarowaniu przeciwnej strony ulicy Jana Pawła II, zgodnie z Nową Instrukcją Hodowli Lasu w pasach wzdłuż dróg i szlaków należy pozostawić ekotony, proszę aby te były w możliwie najszersze, a planowane zabiegi uwzględniały odbudowę ekosystemów, oraz wykluczyły z wycinki drzewa okazałe.

W oddziale 326b znajdują się 160letnie sosny o których pozostawienie apelują mieszkańcy.



## MAŁE GROTY

Trasa od Rezerwatu Niebieskie Źródła do Małych grot to również często wybierany kierunek w poszukiwaniu miejsc relaksacji. Zakres obszaru proponuję w oparciu o najpopularniejsze propozycje tras na planerze wycieczek online -traseo.



Tutaj w wielu wydzieleniach sąsiadujących ze ścieżkami dominuje sosna w wieku dojrzałości rębnej 126a, 126i, 148a, 147a, 148a, 148f, dlatego ważnym jest wypracowanie takiego planu działania, który uszanuje potrzeby korzystających ze szlaków ludzi i odpowie na oczekiwania związane z krajobrazem. Oczywiście nadrzędnym jest tu wartość wodochronna lasu i rezerwatu w jego otulinie, pomiędzy ulicami Smardzewicką i Modrzewskiewo (111f, 111d)

## DOLINA RAICHY

Od ul. Działkowej do Pilicy – to wyjątkowy teren i powinien zostać zarezerwowany dla przyrody i edukacji w naturalnym stanie. Wskazane tereny są, według apelu mieszkańców, atrakcyjne dla spacerowiczów, więc dla ochrony przyrody należy ograniczyć wpływ turystyki poprzez projektowanie ścieżek i szlaków z uwzględnieniem ochrony roślinności i stabilności gleby by nie zniszczyć cennych ekosystemów.

24.03 planuję złożyć wniosek o zmianę rębni w oddziale 333j, która jest zaplanowana na ten rok ale się jeszcze nie rozpoczęła

## **PRZY ZALEWIE**

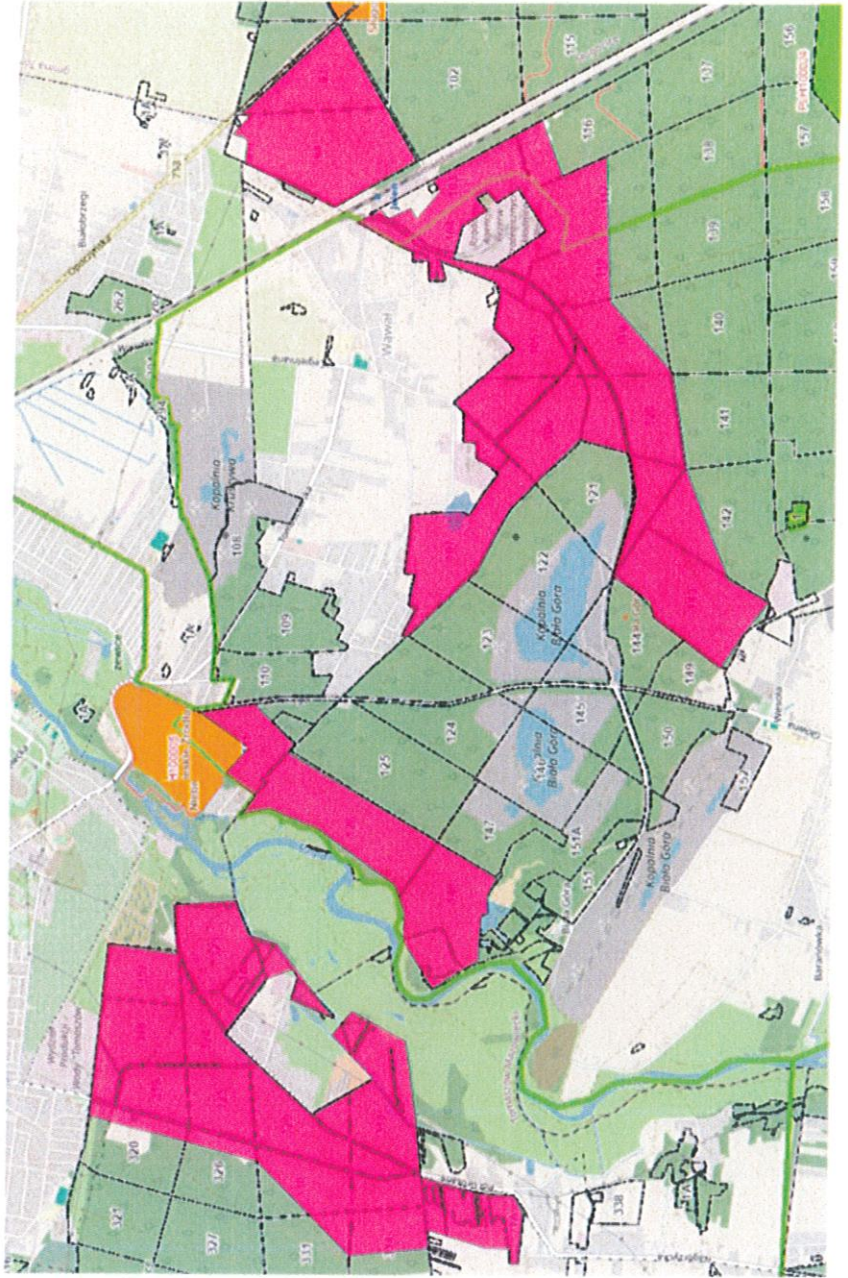
Dla terenów Parku Krajobrazowego które przylegają do Zalewu Sulejowskiego uważam za słuszne uwzględnienie jego społecznej funkcji, ze względu na intensywne użytkowanie w celach rekreacji i wypoczynku.

Sugeruję aby wnioski formułowane przez ZLW (lub w innej formie przedstawiane stanowisko) zawierały zastrzeżenia, że dla obszarów zaproponowanych, a które, z różnych przyczyn nie zakwalifikują się do Lasów Społecznych, oczekujemy traktowania z poszanowaniem ich znaczenia dla mieszkańców i ochrony walorów krajobrazowych i przyrodniczych.

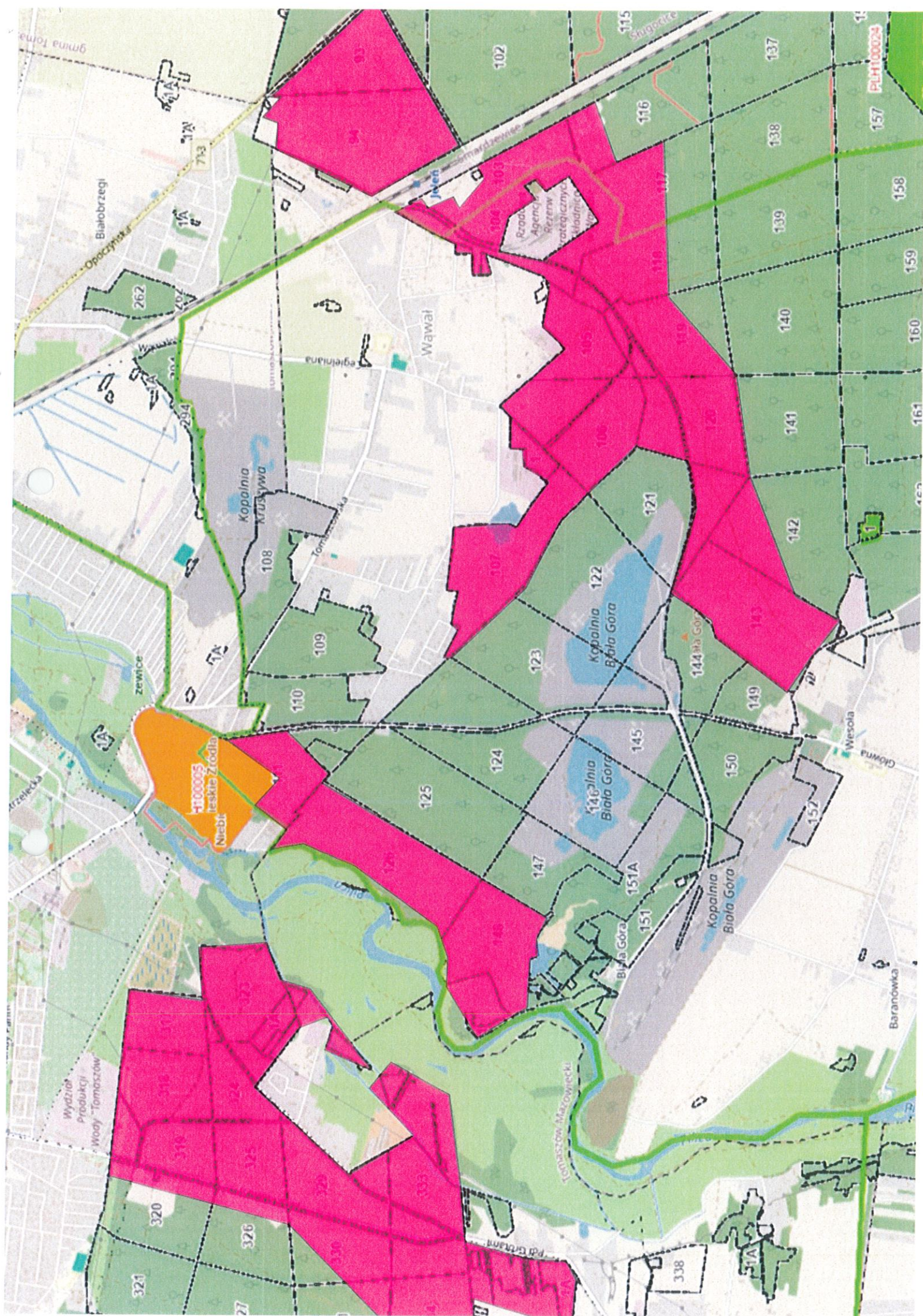
Zespołowi Lokalnej Współpracy, pragnę podziękować za zaangażowanie, życzyć owocnej współpracy i sukcesów w wypracowaniu słusznych koncepcji Lasu Społecznego.

Pozdrawiam serdecznie

Kalina Sokół (GOlas)









**Od:** Marek Stefański <marek.stefanski@mck-tm.pl>  
**Wysłano:** wtorek, 11 marca 2025 08:26  
**Do:** srodowisko@powiat-tomaszowski.pl  
**Temat:** zgłoszenie lasu społecznego-Zespół Lokalnej Współpracy Nadleśnictwo Smardzewice

Szanowni Państwo,

w ramach zgłoszenia do projektu planu urządzenia lasu dla Nadleśnictwa Smardzewice, w imieniu Miejskiego Centrum Kultury w Tomaszowie Maz. chciałbym zgłosić lasy pomiędzy Ośrodkiem dla Dzieci Niepełnosprawnych aż po PTT "Groty Nagórzyckie", jako lasy ważne społecznie ze względu na obfitość spacerowiczów oraz dużej atrakcji turystycznej, jaką są "Groty Nagórzyckie".

Pozdrawiam serdecznie,  
Marek Stefański  
MCK Tomaszów Maz.  
PTT "Groty Nagórzyckie"

-----



**Marek Stefański**

*specjalista w Dziale Rozwoju Turystyki  
Miejskiego Centrum Kultury w Tomaszowie Mazowieckim*